

कारखान्याचे वास्तुशास्त्र

बबनराव पाटील

वास्तुशास्त्रानुसार कारखान्याची रचना करणे गरजेचे आहे. कारण उत्तम दर्जाच्या मालाचे मोठ्या प्रमाणात उत्पादन होणे; मालाची विक्री मोठ्या प्रमाणावर होऊन नफा होणे; कामगारांची कार्यक्षमता उत्तम राहून मालक-कामगार संबंध सलोख्याचे राहणे; आर्थिक संकटांना तोंड देण्याची पाळी येऊ न देणे हे सर्वच धंद्यांत अपेक्षित आहे. जर कारखाना वास्तुशास्त्रास पूरक असा असेल तर वरील सर्व प्रकारची साध्ये साध्य करण्यास निश्चितपणे मदतच होते.

सध्या औद्योगिक प्रगती झपाट्याने होत आहे. एकाच प्रकारचे उत्पादन अनंत रुपरंगात असंख्य कंपन्यांकडून मार्केटमध्ये आणले जात आहे. पूर्वी निवडकच कंपन्यांकडून उत्पादननिर्मिती होत असे. परंतु आता स्पर्धा वाढली आहे. अनेक राष्ट्रीय, आंतरराष्ट्रीय कंपन्या प्रॉडक्ट मॅन्युफॅक्चरिंग करताना दिसतात. ही स्पर्धा अशीच चालू राहणार आहे. उत्पादनाचा दर्जा, त्याचे मूल्य, त्याच्या जाहिराती, स्कीम्स यावर त्या उत्पादनाची विक्री होत असते. या शिगेला पोहचलेल्या स्पर्धेत जो तो आपल्या प्रयत्नांची शर्थ करत आहे. अशा वेळी ज्या जागेतून पक्का माल बनवला जातो त्या कारखान्याचा चेहरा वास्तुशास्त्रानुसार असावा, असा आग्रह कारखानदाराकडून धरला जाणे स्वाभाविक आहे.

कारखान्याचा प्लॉट

वास्तुशास्त्रानुसार पूर्व आणि उत्तरेचा रस्ता असणारा प्लॉट भाग्योदयाकरिता आणि आर्थिक प्रगतीकरिता शुभ मानला आहे. पश्चिम व दक्षिणेचा रस्ता असणारा प्लॉट विशिष्ट व्यवसाय व राशीच्या व्यक्तींना शुभ असून रस्त्यांच्या दिशांनुसार केलेली विभागणी खालील आकृतींवरून स्पष्ट होईल.

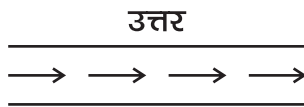
पूर्वेचा रस्ता व उद्योग :

- १) काचेचे कारखाने
- २) औषध कंपनी
- ३) कागदाशी संबंधित कारखाने (प्रेस)
- ४) दुधाचे प्लाण्टस
- ५) कापड उद्योग
- ६) लाकडी उद्योग
- ७) इलेक्ट्रॉनिक उद्योग
- ८) तैल उद्योग



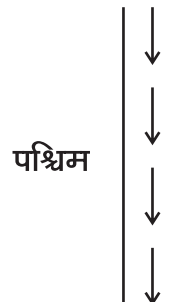
उत्तरेचा रस्ता व उद्योग

- १) कपडे उद्योग
- २) मोती उद्योग
- ३) मार्बल उद्योग



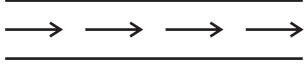
पश्चिमेचा रस्ता व उद्योग

- १) कृषि उद्योग
- २) पाइप्स (प्लंबिंग) उद्योग



दक्षिणेचा रस्ता व उद्योग

- १) कॉस्मेटिक्स उद्योग
- २) टायर्स, ग्रॅनाइट उद्योग
- ३) कोळशाशी संबंधित उद्योग
- ४) लेदर उद्योग
- ५) ज्वेलरी उद्योग



दक्षिण

अनेकदा उंचसखल भूमी असणाऱ्या प्लॉटवर कारखान्याकरिता पसंती दर्शवताना भूमिप्लवाचा विचार करावाच लागतो. भूमिप्लव म्हणजे जमिनीचा उतार. वास्तुशास्त्रानुसार हा उतार नैऋत्य (South-West) दिशेकडून ईशान्य (North-East) दिशेकडे असावा. नैऋत्य, दक्षिण दिशांना उतार, खड्डा, दरी, विहीर, बोअरवेल असता असा प्लॉट न खरेदी केलेलाच बरा. आता पूर्वोत्तर दिशेस विहीर, वाहती नदी, बोअरवेल, उतार असता असा प्लॉट चार पैसे जास्त देऊन खरेदी करावा. हातचा सोडू नये. दक्षिण-पश्चिमेचा रस्ता टाळणे अशक्य असल्यास शुभ प्रभागातून कारखान्याकरिता सिंहद्वार काढावे.

कारखाना बांधताना तो मुख्य प्लॉटच्या नैऋत्य खंडात (South-West) घ्यावा. पूर्व-उत्तर-ईशान्येस अधिकाधिक मोकळी जागा सोडून शुभप्रभागातून सिंहद्वार बनवावे.

दिशांनुसार कारखान्यातील विभाग

सामान्यतः कारखान्यातील विविध विभाग पुढीलप्रमाणे -

- | | |
|---|--|
| १) कच्च्या मालाचे गोदाम (रॉ मटेरिअल) | २) पक्क्या मालाचे गोदाम (प्रॉडक्शन माल) |
| ३) जड मुख्य यंत्रे (Primary Heavy Machines) | ४) हलकी दुय्यम यंत्रे (Secondary Light Machines) |
| ५) इलेक्ट्रिक मशीन्स, भट्टी, बॉयलर इत्यादी | ६) टॉयलेट |
| ७) कॅटिन | ८) सिव्युरिटी |
| ९) ट्रान्सफॉर्मर | १०) पार्किंग |
| ११) ओव्हरहेड टाकी, बोअरवेल | १२) मालकाचे केबिन |
| १३) ऑफिस (स्टाफसाठी) | १४) मीटिंग हॉल |

कारखान्याची वास्तू ही प्लॉटच्या नैऋत्य कोपऱ्यात असावी हे मागे सांगितलेच. जमल्यास कारखान्याच्या कम्पाउंडची तसेच मुख्य कारखान्याच्या वास्तूची दक्षिण आणि पश्चिमेच्या भिंतीची जाडी ही पूर्व व उत्तरेच्या भिंतीच्या मानाने जास्त ठेवावी.

कारखान्यातील आग्नेय कोपरा

आग्नेय कोपरा म्हणजे अग्नीचे ठिकाण. त्यामुळे या प्रभागात अग्नीशी तसेच इलेक्ट्रिसिटीशी संबंधित मशीन्स, बॉयलर, जनरेटर, वेल्डिंग मशीन्स, भट्ट्या इत्यादी असाव्यात. अग्नीशी संबंधित हा विभाग कारखान्याच्या मुख्य दरवाजापासून अधिक लांब अंतरावर न ठेवता त्याचे मुख्य दरवाजापासून अंतर कमी व सहजसाध्य असावे; जेणेकरून आपद्प्रसंगी दुर्घटना टाळणे शक्य होईल. (विभाग A)

कारखान्याचा दक्षिण-नैऋत्य-पश्चिम विभाग

कारखान्याचा कच्चा माल (रॉ मटेरिअल) हे दक्षिण (विभाग B) विभागात ठेवावे. आग्नेयनंतर दक्षिण-नैऋत्य-पश्चिम दिशा या वजनाने जड होतील अशी रचना करायची असते नैऋत्य कोपरा हे पृथ्वीतत्त्वाचे स्थान असल्याने जडत्व, स्थिरत्वाची दिशा म्हणूनच कारखान्याचा नैऋत्य कोपरा हा जड मुख्य मशीनरीजकरिता राखीव ठेवावा. नैऋत्येपासून पश्चिम भिंतीपर्यंत हा विभाग वाढवणे शक्य आहे. (विभाग C)

कामगारांकरिता टॉयलेट (T) कच्चा माल विभाग (B) जड मशीनरीज विभाग (C) यांच्या मध्ये असावे.

कारखान्यातील वायव्य कोपरा

वायव्य कोपरा हा वायुतत्त्वप्रधान आहे. चलत्व हे या दिशेचे वैशिष्ट्य. म्हणूनच कारखान्यात तयार झालेला पक्का माल या कोपऱ्यात

ठेवावा. या कोपन्यातील माल लवकर विक्रीसाठी मार्केटला धाडता येईल व त्याची विक्रीही तेज होईल. या कोपन्यातील रुमला एखादा दरवाजा ठेवल्यास बाहेर पार्क केलेल्या मालगाडीद्वारे तो चटकन डिस्पॅच करता येईल.

कारखान्यातील पूर्व, उत्तर दिशांमध्ये छोट्या-मोठ्या दुय्यम मशीनरीज ठेवाव्यात. कारखान्याच्या मध्यभागी (ब्रह्मस्थानात) कोणतेही मशीन अथवा जड सामान येणार नाही याची काळजी घ्यावी (विभाग E)

कारखान्याचे प्रवेशद्वार आकृतीत दाखवल्याप्रमाणे पूर्व -ईशान्य अथवा उत्तर-ईशान्येस रोलिंग शटर स्वरूपात असावे.

कारखान्यात मालकाचे केबिन, ऑफिस स्टाफकरिता जागा पहिल्या मजल्यावर करता येईल. नैऋत्य कोपन्यातील जड मशीन्स असणाऱ्या रुमजवळून वर जाण्याकरिता जिना असावा. वरच्या मजल्यावर दक्षिणेकडून-नैऋत्य ते वायव्येपर्यंत क्रमाने मालकाचे केबिन, टॉयलेट, ऑफिस व मीटिंगरुम असावे.

कारखान्याच्या सभोवतालचा परिसर

कारखान्याच्या दक्षिण व पश्चिमेकडील कंपाउंडलगत उंच अशी नारळ, अशोक, सुरु यांची झाडे असावीत. परिसरातील आग्नेय कोपन्यात ट्रान्सफॉर्मर (TR) असावीत. त्याला लागूनच कामगारांकरिता कॅटिनची व्यवस्था असावी.

पूर्व-ईशान्य अथवा उत्तर-ईशान्येस मेन डोरलगतच सिक्युरिटी/गेटमन चौकी असावी. (S)

आकृतीत दाखवल्याप्रमाणे उत्तर-वायव्य भागात पार्किंगसाठी (P) शेड असावी. मालवाहू ट्रक्सचे पार्किंग येथे करावे. येथेच पक्क्या मालाचे डिस्पॅचिंग होत असल्याने ट्रक्समध्ये माल भरणे सोपे जाते.

पूर्व मध्य प्रभागामध्ये वर्कर्सच्या सायकल तसेच स्कूटर्सच्या पार्किंगकरिता जागा ठेवावी. (R)

कारखान्यात बोअरवेलकरिता पूर्व, ईशान्य तसेच उत्तरेची निवड करावी.

वरीलप्रमाणे वास्तुशास्त्रानुसार कारखान्याची रचना असावी. उत्तम दर्जाचे मोठ्या प्रमाणात उत्पादन होणे, मालाची विक्री मोठ्या प्रमाणावर होऊन नफा होणे, कामगारांची कार्यक्षमता उत्तम राहून मालक-कामगार संबंध सलोख्याचे राहणे, आर्थिक संकटांना तोंड देण्याची पाळी येऊ न देणे हे सर्वच धंद्यांत अपेक्षित आहे. वास्तुशास्त्रास पूरक असा कारखाना असल्यास वरील साध्ये साध्य करण्यास निश्चितपणे मदतच होते.

- बबनराव पाटील

१, वैष्णव निवास, आकुर्ली क्रॉस रोड नं. २,

कांदिवली (पूर्व),

मुंबई - ४००१०१

संपर्क : ०२२-२८८५२१०८

भ्रमणध्वनी : ९८२१३१८५५२